

MOLENS OP PIJPEN

door Lodewijk van Duuren

Inleiding

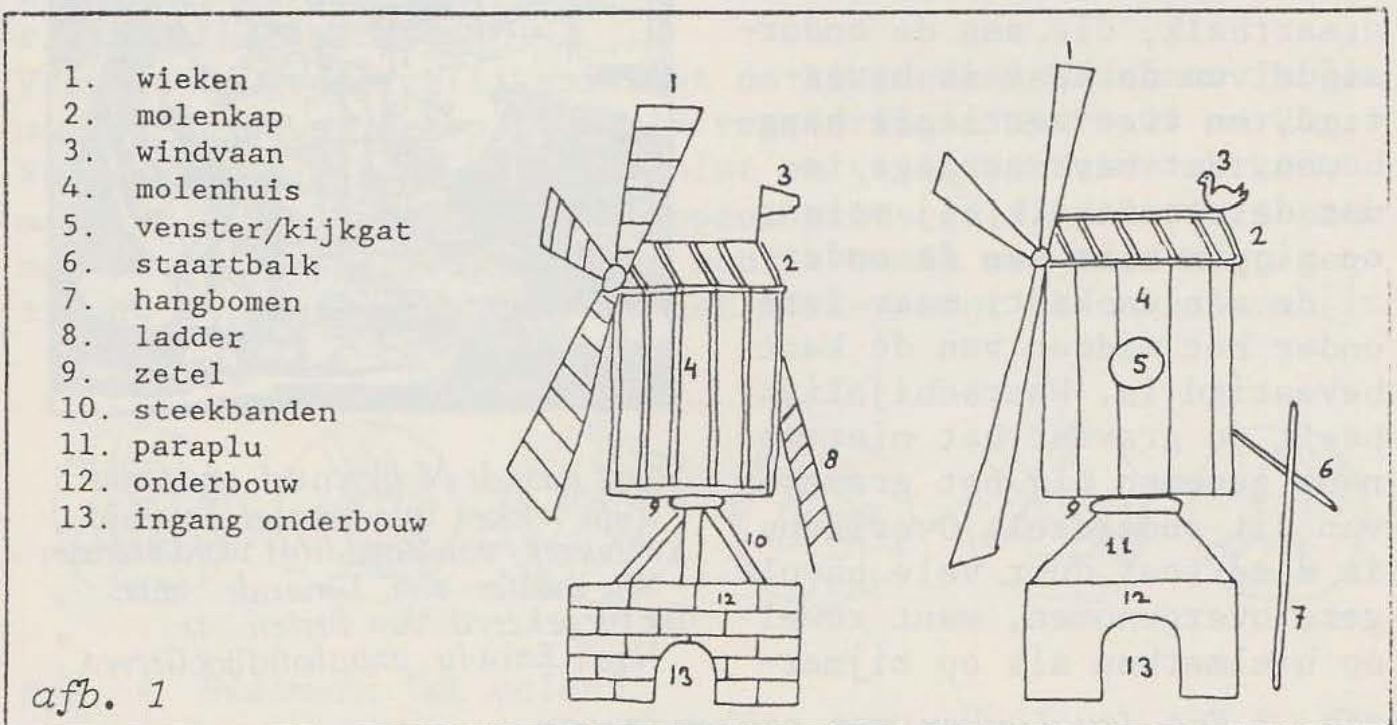
Dit artikel geeft een overzicht van pijpen met een molen in reliëf op de kop. Alle hier beschreven pijpen hebben de standerdmolen als zijmerk. Ook wordt kort ingegaan op de geschiedenis van het merk *de molen*.

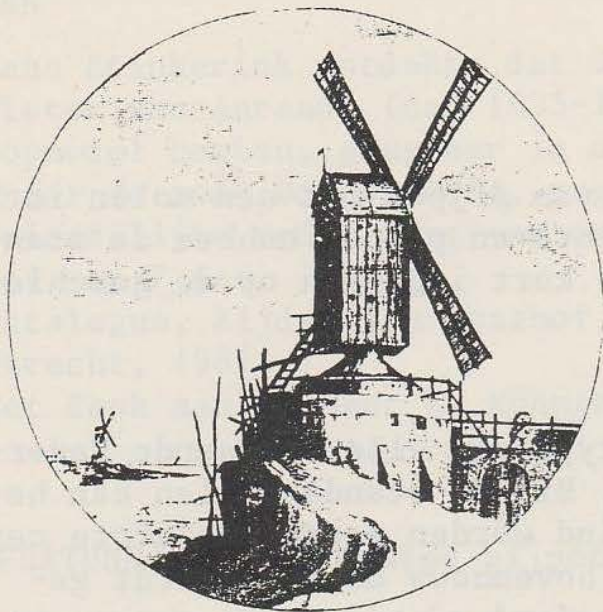
Standerdmolen

De standerdmolen is het oudste type van alle bestaande Nederlandse molentypen (*afb. 1 en 2*). Bij de standerdmolen kan het wiekenkruis door kruien in de wind worden gezet. De grote centrale spil waarmee de draaibare bovenbouw of kast wordt gedraaid, is de standerd. Deze standerd rust op een vaste onderbouw, die wordt gevormd door vier steekbanden. Deze steekbanden steunen de zetel waarop de standerd rust. Het geheel rust op vier gemetselde voeten of teerlingen.

Bij een open standerdmolen is de gehele constructie van de onderbouw zichtbaar. Bij een halfgesloten type is de pyramidevormige bovenkant van de onderbouw afgedekt (de paraplu).

Op een aantal pijpen is een halfgesloten molen van een ongebruikelijk type te zien. Rond de teerlingen is een muurtje gemetseld, maar de paraplu is niet bedekt. Als de onderbouw gesloten is, ontstaat een beperkte opslagruimte die toegankelijk is door de onderingang. Vaak staat bij molens op pijpen in of voor deze ingang een kat of ander figuurtje.





afb. 2 Standaardmolen als wal-
molen

Het draaibare gedeelte, de molenkast of molenhuis, is de plaats waar het eigenlijke maalwerk plaatsvindt. Standaardmolens worden vrijwel altijd gebruikt voor het malen van graan. Op het dak van het molenhuis, de molenkap, is vaak een windvaan geplaatst. Windvanen zijn er in de vorm van planten, (fabel)dieren en mensen. Van pijpen zijn be-

verblad. Voor de molenaar speelt het weer en met name de wind een belangrijke rol. Om het weer in de gaten te kunnen houden zijn in het molenhuis kijkga-

ten of vensters aangebracht. Aan de voorkant bevinden zich de wieken. Op enkele molens is ook het hekwerk van de wieken te zien. Aan de achterkant bevindt zich het uitwendig gedeelte van de krui-inrichting, ook wel staartwerk genoemd. Dit staartwerk bestaat uit een schuine staartbalk, die aan de onderzijde van de kast is bevestigd, en twee verticale hangbomen. Het merkwaardige is dat de staartbalk bij molens op pijpen niet aan de onderzijde van de kast, maar iets onder het midden van de kast bevestigd is. Waarschijnlijk heeft de graveur het niet zo nauw genomen bij het graveren van dit onderdeel. Overigens is deze fout door vele navolgers overgenomen, want zowel op hielmerken als op zijmer-

De Molenaar . 48

Den Heemel geeft, Wie vangd die heeft.



*Staat imands Moolen wel gedraaid
Zijn wicken worden wel bewaaid ,
En't werck van nooddrift word bedraaid
Wie deddter aan Genade mis ,
Die toegekeerd van herten is
Na't Eetwig onophoud'lick Geeven .*

afb. 3 Ets Jan Luyken met zakkendrager

ken komt deze constructie voor.

Een trap gaf toegang tot het molenhuis. Op een aantal pijpen is deze trap ook te zien. Naast de molen is aan de andere zijde van de pijp ook een afbeelding aan gebracht (met één uitzondering). Het meest komt de *zakkendrager* voor, die een opvallende overeenkomst vertoont met de zakkendrager op de prent van Jan Luyken (*afb. 3*).

Opvallend is dat de figuren bij de molen, als windvaan of op de keerzijde, vaak overeenkomen met bekende molennamen zoals "De Hollandsche Tuyn", "De Herder", "De Ster", "De Zwaan", "De Visser", "De Kat" of "Het Klaverblad". Het zal wel altijd gissen blijven of degene die de versiering of het merk in de vorm aanbrachten, aan deze molennamen gedacht hebben.

Merk de molen

Het merk *de molen* is een van de 17e-eeuwse Goudse merken, dat lange tijd - van 1667 tot ca. 1880 - in gebruik is geweest (Duco 1982). Het moet gezien het aantal pijpen dat met dit merk wordt gevonden, een vrij populair merk zijn geweest. Het is daarom niet verwonderlijk, dat dit Goudse merk ook in andere plaatsen werd gezet zoals in Alphen aan de Rijn en in Bergen (België).

Het merk heeft in Gouda tenminste negen eigenaars gehad, waarvan F. Sparnaay de laatste was. Het merk is ook verhuurd geweest: "*Wanneer de molen en de PVN verruild worden, weet de nieuwe eigenaar van de molen dit merk direct te verhuren voor f. 25,- per jaar plus de betaling van het gildegeld.*"

Het meest bekend is de molen als hielmerk. In *afb. 4* valt te zien, dat er een aanzienlijke variatie bestaat in de uitvoering van het merk.

Vanwege de grote gelijkenis met de hielmerken beschouw ik de molens op de pijpekop niet als versieringen maar als merken. Waarschijnlijk gaat het hier niet om geregistreerde merken, maar om afbeeldingen die met opzet grote gelijkenis vertonen met de Goudse merken. Op deze manier heeft men misschien getracht de bepalingen omtrent het merkenrecht te omzeilen.

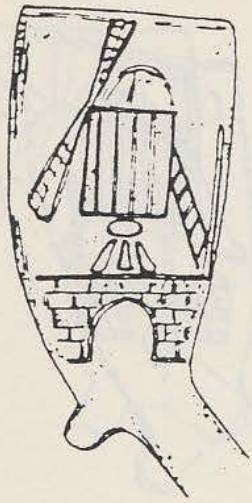


afb. 4 Hielmerk "de molen"

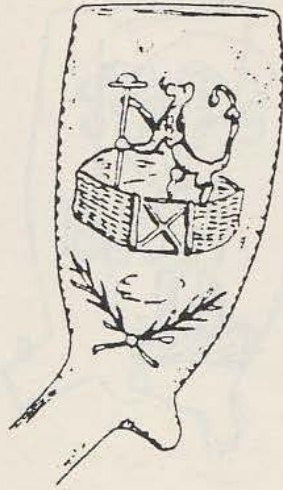
Hoe de pijpenmaker tot de keuze van een bepaald beeldmerk kwam is meestal niet meer te achterhalen. De molen staat symbool voor de beroepsgroep molenaars. Hoewel dit merk onder molenaars misschien veel aftrek vond, is de omvang van deze beroepsgroep te beperkt om hiermee de keuze van de pijpenmaker te rechtvaardigen. Toch blijft het opvallend dat zoveel beeldmerken met een bepaalde beroepsgroep in verband gebracht kunnen worden. Het meest waarschijnlijke is, dat deze "beelden" als merk werden gekozen vanwege hun grote symbolische betekenis voor de kopers. Tevens was de molen ook symbool voor talloze andere zaken (zie afb. 3 en 5). Andere mogelijkheden die de keus konden bepalen, zijn: het vorig beroep van de pijpenmaker, beroep van de voorouders, naam van het pand waarin het bedrijf gevestigd is (uithangbord of gevelsteen) of de achternaam.



afb. 5 Tabaksdoos met windhandel van John Law



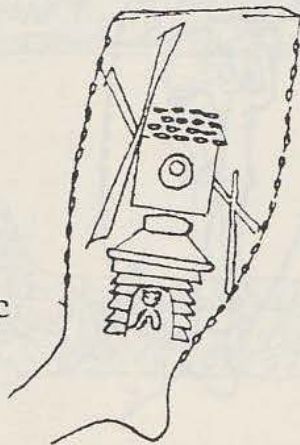
a



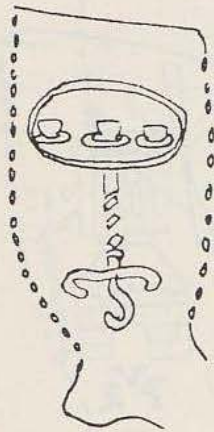
b



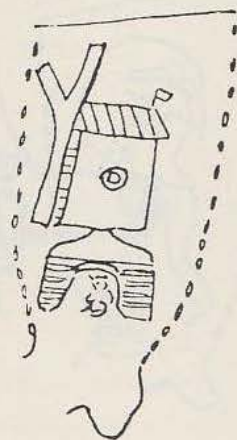
c



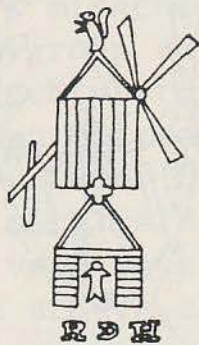
d



e



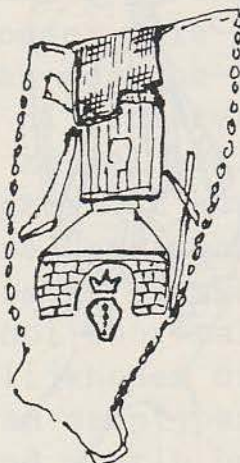
afb. 6
Molens als zijmerk
(de nummers corresponderen met
tabel 1)
a 18, b 27, c 21, d 28, e 34



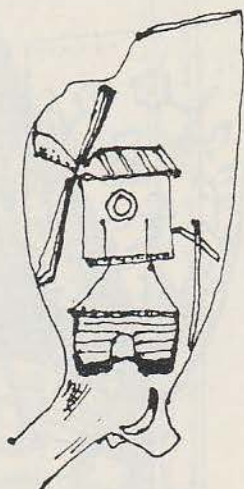
f



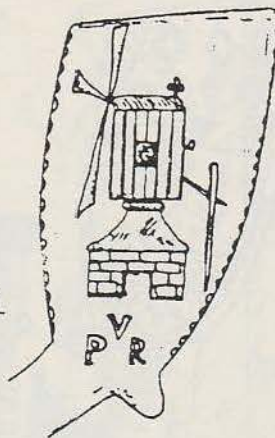
g



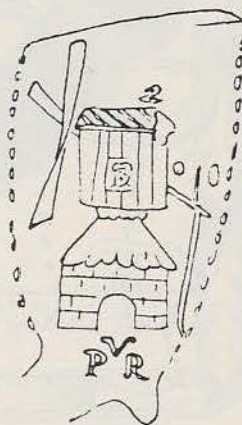
h



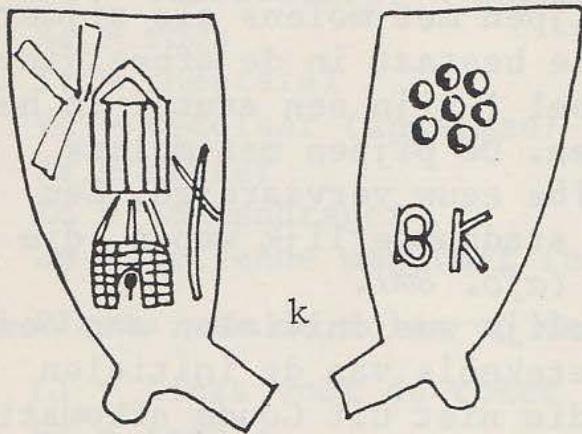
i



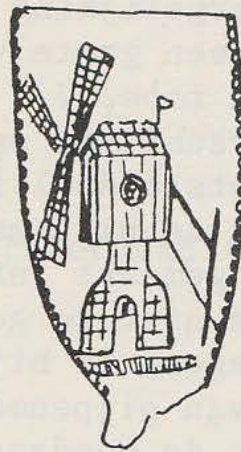
j



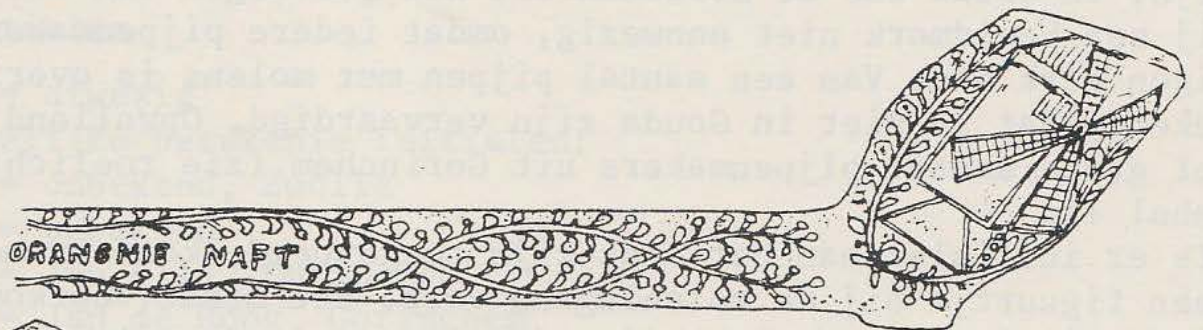
afb. 7
 Molens als zijmerk
 (de nummers corresponderen met
 tabel 1)
 f 32, g 9, h 4, i 14, j 13



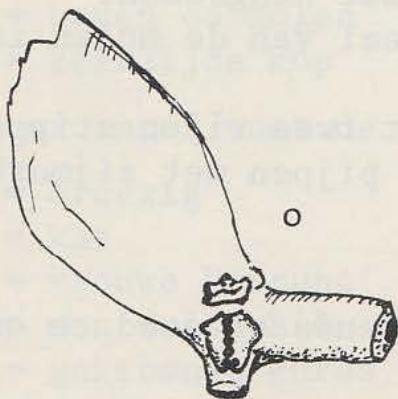
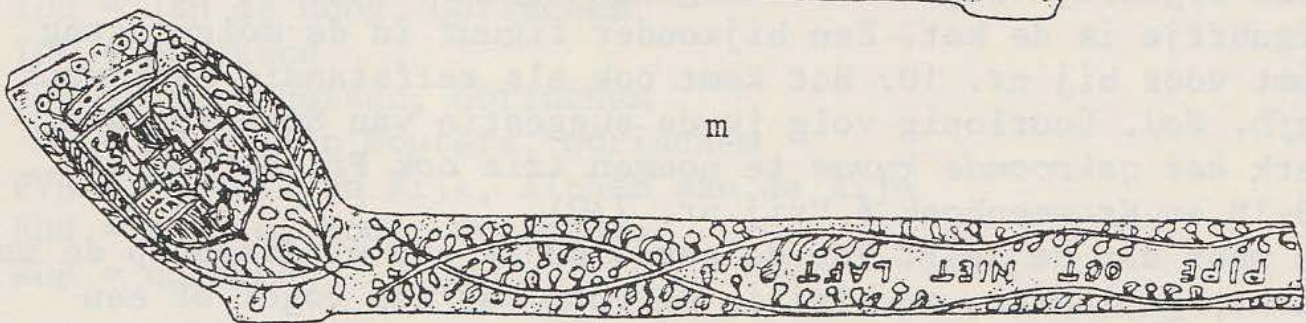
k



l



m



o



n

afb. 8
 Molens als zijmerk
 (de nummers corresponderen met
 tabel 1)
 k 39, l 35, m 38, n 1,
 o het gekroonde 'kuras'.

Molens als zijmerk

Een nauwkeurige vergelijking van pijpen met molens als zijmerk laat zien, dat er een grote variatie bestaat in de afbeeldingen (afb. 6,7,8 en tabel 1). In tabel 1 zijn een aantal in het oog springende verschillen opgenomen. De pijpen met molens zijn voor het grootste deel in de 18e eeuw vervaardigd. Een uitzondering vormt de pijp met het stadhouderlijk wapen, die in de 17e eeuw is gemaakt (nr. 38) (afb. 8m).

Omdat het in Gouda niet zo gebruikelijk was initialen aan een zijmerk toe te voegen, is bij de betekenis van de initialen alleen uitgegaan van pijpenmakers die niet uit Gouda afkomstig zijn. In Gouda was de noodzaak tot het toevoegen van initialen bij een beeldmerk niet aanwezig, omdat iedere pijpenmaker zijn eigen merk had. Van een aantal pijpen met molens is overigens bekend, dat ze niet in Gouda zijn vervaardigd. Opvallend is het grote aantal pijpenmakers uit Gorinchem. (zie toelichting tabel 1).

Als er initialen aan het merk zijn toegevoegd, komt er meestal geen figuurtje bij de moleningang voor. Het meest voorkomende figuurtje is de kat. Een bijzonder figuur in de moleningang komt voor bij nr. 10. Het komt ook als zelfstandig merk voor (afb. 8o). Voorlopig volg ik de suggestie van Smiesing dit merk *het gekroonde kuras* te noemen (zie ook Friederich afb. 43-18 en Krommenhoek & Vrij nr. 730).

In meer dan de helft van de gevallen is een windvaan op de molenkap geplaatst, meestal in de vorm van een vogel of een vlag.

De wieken staan met twee uitzonderingen (nrs. 32 en 38) altijd aan de linkerzijde van het molenhuis afgebeeld. De kruisrichting is vrijwel altijd een staartbalk met hangbomen.

Het meest voorkomende vaste onderste deel van de molen is type A (zie toelichting tabel 1).

De naad is bij veel pijpen versierd met twee rijen stippen. Dit is een vrij algemene versiering op pijpen met zijmerken.

TOELICHTING TABEL 1

In tabel 1 zijn alleen de meest kenmerkende en goed te onderscheiden zaken opgenomen.

1 Volgnummer

2 Afbeelding op tegenoverliggende zijde (keerzijde)

- = afwezig

Hd = herder met staf, aan zijn voet een hond ?

Lh = leeuw in de Hollandsche tuin
Sw = stadhoudelijk wapen
Rs = roos
Tt = theetafel
Vd = vedelaar (speelman)
Vs = visser
Zd = zakkendrager
Zm = zittende man (met in de rechterhand tabaksbladeren?)

3 Plaats van de molen op de kop

Li = links voor de roker
Re = rechts

4 Initialen

- = afwezig

Mogelijke betekenis initialen:

BK = onbekend, Zwolle
BVH = onbekend
IB = Jan Blij, Gorinchem
IDH = Jan de Hoog, Gorinchem
IDK = onbekend
IOH = Jan Ophuizen, Gorinchem
KW = Kristiaan Wouters, Gorinchem
PVR = Pieter van Rijk, Alphen aan de Rijn
RDH = Roel de Hoog, Gorinchem
WDR = onbekend

5 Plaats initialen

- = niet van toepassing
o = onder de molen
b = boven de molen
k = keerzijde kop

6 Figuur in of voor de moleningang

- = afwezig
Kt = kat
Vr = vrouwe Fortuna
Mn = man (misschien verkeerde interpretatie vrouwe Fortuna)
Kr = gekroonde kuras
St = ster

7 Plaats figuur

- = niet van toepassing
In = in de moleningang
Vo = voor de moleningang

TABEL 1 PIJPEN MET MOLENS ALS ZIJMERK

1	2	3	4	5	6	7	8	9	10	11	12	13	14	15	16	17	18	19
--	--	--	----	-	--	--	-	-	--	--	--	--	----	--	--	--	--	-----
01	-	Li	BVH	o	-	-	-	-	-	Li	Tr	Ro	Sh	D	Ro	-	Gl	8
02	Zd	Re	-	-	-	-	-	-	?	Li	Ro	Ro	Sh	A	Ro	-	St	14
03	Zd	Re	-	-	-	-	-	-	+	Li	Tr	Ro	Sh	A	Ro	-	St	16
04	Zd	Re	-	-	-	-	-	-	-	Li	Tr	Ro	Sh	A	Ro	SM	Gl	15
05	Zd	Re	?	?	?	?	-	-	-	Li	Ro	-	Sh	?	?	-	Gl	17
06	Zd	Re	-	-	Kt	In	-	-	Zw	Li	Tr	Ro	Sh	A	Ro	-	St	7,12,16
07	Zd	Li	-	-	Kt	Vo	-	-	Zw	Li	Tr	?	Sh	A	Ro	-	St	2
08	Zd	Re	-	-	Kt	Vo	-	-	-	Li	Tr	Ro	Sh	A	Ro	-	St	11
09	Zd	Re	-	-	Kr	In	-	-	Zw	Li	Ro	Vi	Sh	A	Ro	-	St	14,15
10	Zd	Re	IB	o	-	-	-	-	Zw	Li	Tr	Ro	Sh	A	Ro	-	St	15,16
11	Zd	Re	PVR	o	-	-	-	-	Bo	Li	Ro	Ro	Sh	A	Ro	SM	St	14
12	Zd	Re	PVR	o	-	-	-	-	Bo	Li	Ro	Ro	Sh	A	Vi	SM	St	14
13	Zd	Re	PVR	o	-	-	-	-	Zw	Li	Tr	Vi	Sh	A	Ro	-	St	5
14	Zd	Re	PVR	o	-	-	-	-	Kl	Li	Tr	Vi	Sh	A	Vi	-	St	4
15	Zd	Re	PVR	o	-	-	-	-	Zw	Li	Ro	Ro	Sh	A	Vi	SM	St	7
16	Zd	Re	PVR	o	-	-	-	-	+	Li	Tr	Ro	Sh	A	Ro	SM	St	13
17	Zd	Re	WDR	o	-	-	-	-	?	Li	?	?	?	?	Ro	-	St	16
18	Lh	Li	-	-	-	-	-	+	-	Li	Ro	-	Th	B	Ro	-	St	4
19	Lh	Re	-	-	Kt	In	-	+	Zw	Li	Tr	Ro	Sh	A	Ro	-	St	14
20	Lh	Re	-	-	Kt	In	-	+	-	Li	Ro	Vi	-	A	Ro	-	St	4,9
21	Lh	Re	-	-	Kt	In	-	+	-	Li	Tr	Ro	Sh	A	Ro	-	St	5,13
22	Lh	Li	-	-	Vr	In	-	+	Vl	Li	Tr	-	Sh	B	Ro	-	St	12
23	Lh	Li	IDH	b	-	-	+	+	-	Li	Tr	Ro	Sh	?	Ro	-	St	15
24	Lh	Li	IDH	b	-	-	-	?	-	Li	Ro	Ro	Sh	C	Ro	-	Gl	14,16
25	Lh	Re	IDH	k	-	-	+	+	-	Li	Ro	?	Sh	C	Ro	-	St	16
26	Lh	Li	IDK	o	-	-	-	-	?	Li	Ro	Ro	Sh	C	Ro	-	Gl	7
27	Lh	Re	IOH	k	St	Vo	+	+	Zw	Li	Ro	-	Sh	C	Ro	-	St	5
28	Lh	Re	IOH	k	-	-	+	+	Bo	Li	Tr	Ro	Sh	C	Ro	-	St	9
29	Lh	Re	IOH	o	-	-	+	+	-	Li	Ro	Ro	Sh	C	Ro	-	St	17,16
30	Lh	Re	KW	b	?	?	+	+	-	Li	Ro	-	Sh	C	Ro	?	St	7
31	Lh	Li	KW	b	?	?	-	-	?	Li	?	?	Sh	?	?	-	Gl	17
32	Lh	?	RDH	o	Mn	In	-	+	Eh	Re	Dr	-	Sh	F	Vi	SM	Gl	6
33	Tt	Re	-	-	Kt	In	-	-	Zw	Li	Tr	Ro	Sh	A	Ro	-	St	16
34	Tt	Re	-	-	Kt	In	-	-	Vl	Li	Tr	Ro	-	A	Ro	-	St	7,5,10
35	Vs	Li	-	-	-	-	-	-	Vl	Li	Tr	Ro	Sht	D	Ro	-	St	1,9
36	Vd	Re	-	-	-	-	-	-	-	Li	Tr	-	Sh	B	Ro	-	St	11
37	Hd	Re	-	-	-	-	+	+	?	Li	Tr	V2	Tr	A	Ro	SM	St	13
38	Sw	Re	-	-	-	-	+	+	-	Re	Dr	V2	-	E	-	-	Gl	3
39	Rs	Li	BK	k	Vr	In	-	-	-	Li	Dr	-	Sh	B	Ro	-	Gl	1,9
40	Zm	Re	-	-	Mn	In	-	-	?	Li	Ro	-	Tr	B	Ro	-	St	16

8 Bladerkrans om de molen

- = afwezig
- + = aanwezig

9 Bladerkrans om afbeelding keerzijde

- = afwezig
- + = aanwezig

10 Windvaan

- = afwezig
- + = aanwezig
- Bo = bol
- Vl = vlag
- Zw = zwaan of vogel
- Eh = eekhoorn
- Kl = klaverblad

11 Plaats wieken

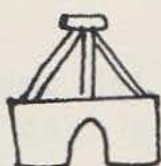
- Li = links van de molen
- Re = rechts van de molen

12 Vorm molenkap

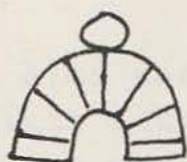
- Ro = rond
- Tr = trapezium
- Dr = driehoekig



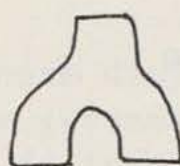
A



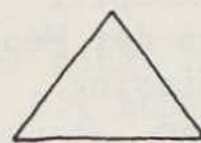
B



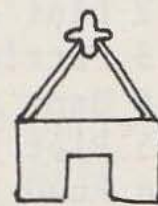
C



D



E



F

16 Vorm van de moleningang

- = afwezig
- Ro = halfronde bovenkant
- Vi = rechthoekige bovenkant

17 Bijmerk op zijkant hiel

- = afwezig
- SM = ster en maan

18 Versiering en vormnaden

- G1 = glad, geen versiering
- St = 2 rijen stippen

19 Bronnen

Zie *literatuur* en *collecties* voor betekenis van de nummers

LITERATUUR

- 1 A. Carmiggelt, Zwolse pijpmakers en hun produkten, Zwolle, 1980.
- 2 F.G.M. Douwes, Oude toebackspijpjes in Amsterdam, Ons Amsterdam 16 (12), 1964.
- 3 D.H. Duco, De kleipijp in de zeventiende eeuwse Nederlanden, B.A.R., 1981.

13 Vorm venster

- = afwezig
- Ro = rond
- Vi = vierkant
- V2 = vierkant met twee vensters (luiken)

14 Kruiïnricting en trap

- = afwezig
- Sh = staartbalk en hangbomen
- Tr = trap
- Sht = staartbalk, hangbomen en trap

15 Vorm en bouw van de molenvoet

- D.H. Duco, Merken van Goudse pijpenmakers 1660-1940, Lochem/Poperinge, 1982.
- 4 D.H. Duco, De Nederlandse klei pijp, Pijpenkabinet, Leiden, 1987.
 - 5 F.H.W. Friederich, Pijpelogie, A.W.N., Voorburg, 1975.
 - 6 M. Koolen, Tabakspijpjes 1600-1900, Stichting "Graaft Voort", Grave, 1982.
 - 7 W. Krommenhoek & A. Vrij, Klei pijpen, drie eeuwen Nederlandse klei pijpen in foto's, Amstelveen, z.j.
 - 8 P.K. Smiesing, Het dateren van Goudse pijpen aan de hand van merken, PKN 9,34, 1986.
 - 9 F. Tymstra & J. van der Meulen red., De klei pijp als bodemvondst, PKN, Leiden, 1988.

COLLECTIES

- 10 Peter Bakker
- 11 Jos Engelen
- 12 Dini en Peter Kant
- 13 Ferrie Kompier
- 14 Hans van der Meulen
- 15 Piet Smiesing
- 16 Ruud Stam
- 17 Jacqueline Terlouw

LITERATUUR OVER MOLENS

- A. Bicker Caarten, De molen in ons volksleven, Leiden, 1985
- A. Bicker Caarten, Molenspiegel, het lied van de malende molen in proza en poëzie, Zaltbommel, 1976.
- A. Bicker Caarten, Molenleven in Rijnland, Arnhem, 1979.
- A. Bicker Caarten, Met de kuierstok langs de molens, Zaltbommel, 1977.
- P.W.E.A. van Bussel, Korenmolens, van ambacht tot industrie, Eindhoven, 1981.
- L. Devliegheer, De molens in West-Vlaanderen, Kunstpatrimonium van West-Vlaanderen, Tielt & Weesp, 1984.
- J.J. Schiltstra, De korenmolen en de -molenaar anders. In: Molenstudies, bijdragen tot de kennis van de Nederlandse molens, De Hollandsche molen, Amsterdam & Zutphen, 1989.

ADVERTENTIE

Te koop: GOUDSCHE PIJPEN door G.C. Helbers en D.A. Goede-
waagen, 1942

J.F. Hubee